



中共杭州市临平区委员会主管
杭州市临平区融媒体中心出版
新闻热线:0571-86126000

天气预报

今天阴到多云,偶有阵雨,东北风3-4级阵风5级,气温21~28℃。

责任编辑 / 王 轲

推动“八八战略”再深化再实践

“一把手”融媒访谈

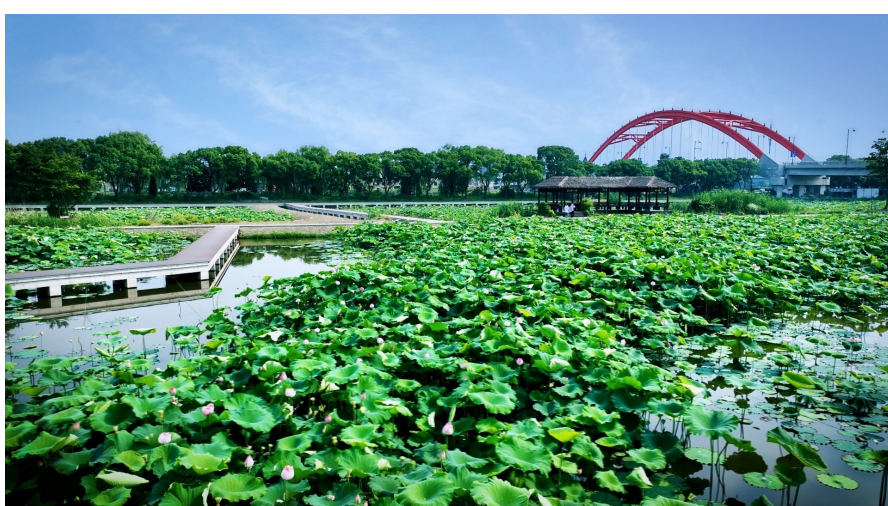
让共富蓝图成为“实践”和“实景”

运河街道农文旅融合赋能乡村振兴提升民生能级

(记者 陈书缘 通讯员 高赞) 区委一届七次全会上提出,要推动“八八战略”再深化再实践,锚定共富示范,推进民生能级新提升。作为毗邻京杭大运河的一颗明珠,运河街道依托良好的生态环境和产业优势,在“共富”二字上下大功夫,围绕乡村振兴、产业发展、文化兴盛、宜居宜业等方面,帮助村集体、农民持续增收,让共同富裕宏伟蓝图成为运河的“实践”和“实景”。

发展高效生态农业 农文旅融合探寻富民道路

粉嫩的荷花在碧绿的荷叶映衬下,更显艳丽,“千亩荷塘”引来游客拍照打卡;昔日的闲置管理用房“摇身一变”成了以重建田野风貌、复兴耕读传统、推广乡村文化为主题的“麦田咖啡”,最近十分“出圈”。游客纷纷涌入乡村,约上三五好友,品味咖啡幽香,看天边云卷云舒,感受“慢下来”的恬静闲适。如今运河街道拥有秀丽风景和兴旺人气,得益于发展高效生态农业的成果。新宇村种植精品果莲,推行“藕鳖套养”;双桥村创新探索“稻虾共生”种养模式;戚家桥村试种太空紫色玉米……各村风光美起来,百姓钱袋子跟着鼓起来。



千亩荷塘

“果莲、甲鱼、水稻等产业链都在迅速发展,我们还不断推动航天育种项目、稻鱼设施循环农业等现代农业产业落地。”运河街道党工委书记陈杭介绍,如今“藕鳖套养”“稻虾共生”“跑道鱼”等高效生态模式都成了街道“金名片”。

眼下,依托“千亩荷塘”等网红打卡地,运河街道正在积极探寻强村富民道路。街道积极拓展“公司+集体+农户”运营模式,7村成立强村公司,不断发展农文旅研学产业,实现经营性收入350万余元;持续推进望山文体中心共富项目,上半年

增收400万元。街道村均集体经济年收入有望突破200万元。

民生保障坚实有力 打造幸福宜居样板

走进唐公村住房解困项目的启动区块,你会发现这里与大家印象中的农村截然不同,屋舍俨然,充满了江南水乡韵味。

陈杭告诉记者,这是运河街道住房解困项目的一块“试验田”。没改造之前,这

里基本是40多年的老房子,一户挨一户,老底子为了方便生产、生活,家家户户堂前养蚕、中屋烧饭睡觉、后房养猪,不仅采光、通风不好,到了梅雨季,衣服也总晒不干,所以大家都喊它“火车弄”。

去年12月,街道全面启动全域农居解困行动,这里被率先纳入整治计划,目前启动区块的22户农房已经完成建设并交付,进入内部装修阶段。其余区块包括博陆村危旧房改造项目也都已经开工建设。其实,唐公村是非征迁区块,却原址同拆统建,走出了一条整治提升农村人居环境的新路子。为全力破解唐公村村民住房改建问题,运河街道第一时间成立“破难题”工作小组,围绕村民需求,组织召开党员和村民代表会、户主会议、妇女圆桌会等,逐组逐户向村民讲解改建方案,力争实现原址同拆统建,最终确定原址统一改造、建设杭派民居、整体提升的改建方案,也希望让百姓的乡愁有处安放。

(下转第3版)



扫码观看
访谈视频

在“家门口” 享受优质老年教育

区老年教育联盟指导委员会 第三次会议召开

本报讯(记者 陈书缘 通讯员 何蕾蕾) 昨日,区老年教育联盟指导委员会第三次会议召开,总结老年教育资源整合试点验收情况,研究部署下一步工作。区委常委、组织部部长、区老年教育联盟指导委员会主任杨霞,委员会成员及委员会办公室全体成员参加。

会上,区老年教育联盟通报第二批老年学堂核验结果、汇报试点以来的工作情况、提交讨论事项;塘栖镇、崇贤街道、区教育局作经验交流;各镇街汇报推进情况,各成员单位讨论发言,审议有关事项。

会议认为,自去年区老年教育联盟成立以来,全区老年教育工作干有章法、行有机制、抓有成效,打造了区、镇街、村社三级联动的“15分钟老年教育圈”,打响了“银临乐学”老年教育特色品牌,让老年人在“家门口”就能享受到优质老年教育。

会议指出,接下来,要坚持思想再重视、责任再压实、工作再抓实,继续发挥资源整合优势,持续推进老年教育联盟建设。要聚焦高效融合,持续提升老年教育统筹力,继续强化联盟统筹、部门协同、镇街作为、社会参与,形成老年教育高效融合、一体推进的工作合力。要聚焦复制推广,继续加强示范带动、总结提炼、探索创新,不断提升“银临乐学”品牌力。要聚焦普惠共享,持续提升临平样式影响力,继续强化优质均衡发展、选树先进典型、加大宣传力度,为全省打造“浙里康养”老有所学模块的标志性成果提供更多临平素材、贡献更大临平力量。

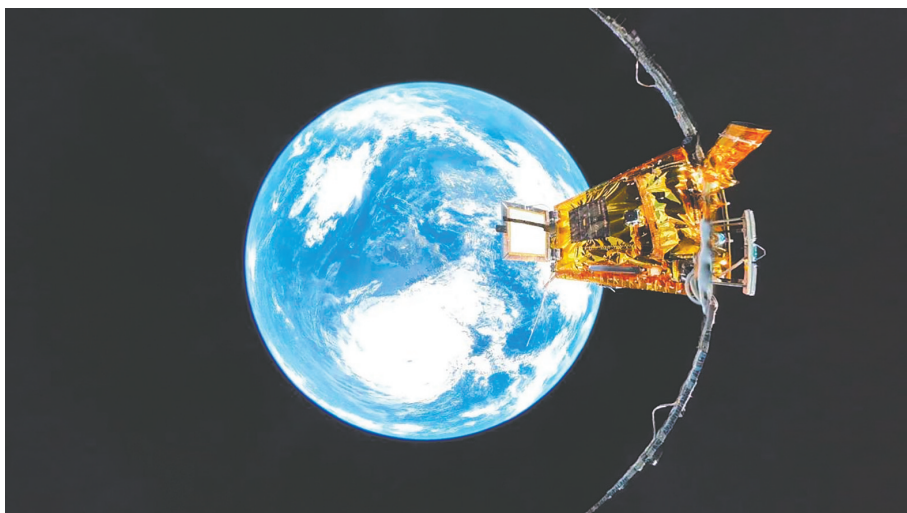
“地卫二”地球全景艺术作品“太空之弦”惊艳亮相

本报讯(记者 陈书缘 田朔) 8月10日12时10分,中国首颗以人工智能(AI)载荷为核心、具备智能操作系统的人工智能卫星“地卫智能应急一号”,在中国酒泉卫星发射中心成功发射并进入预定轨道。经过近两周的系统自检和调试,这个人工智能处理系统——“弦”顺利启动并进入正常工作阶段。近日,它向地面传回一组地球全景艺术作品——“太空之弦”。

位于临平算力小镇的地卫二空间技术(杭州)有限公司内,工作人员正在观看卫星回传图像。这组漂亮得不像拍摄的真实照片,100%由卫星自主完成,未加任何后期人工特效。

卫星完全突破了镜头的视角限制,完成对地球的360度拍摄,照片可以随意缩放,也可以配合VR设备感受身临其境的“太空穿梭”。照片在500公里近地轨道拍摄,并在轨实现影像融合、HDR、目标识别等操作。

“地卫二”是我区一家具备智能卫星研发、制造、发射、测控等能力的企业。8



由卫星自主在轨完成的地球全景图像

月10日,“地卫智能应急一号”发射入轨,它搭载的人工智能处理系统“弦”便忙碌起来。

“‘弦平台’相当于手机的芯片,它让卫星成为一个跑得快大模型的太空智能体,相较于当下在轨的卫星智能化水平,

提升了数十倍。”公司首席人工智能专家康亚舒介绍,太空智慧体能实时感知地球及其周围的变化,在星上就对影像进行处理、合成、压缩等环节,及时完整地传回影像数据。这样多维、大范围空间图像,为工程师们提供了更多的数据解

读可能性,也催生出新思考和理论。

在当前公开数据中,低轨遥感卫星最多能捕捉300公里范围内的图像,然而这颗智能体不仅能呈现地球的景象,还同时囊括卫星自身、地球以及周边空间的影像,这近乎于绘制一张太空特定区域的全景地图,为人类知识的积累提供了无限可能。让人不禁开始期待,地球自拍的奇思妙想化为现实,卫星太空“直播”或许就在并不遥远的未来。

“同时,卫星不再仅限于简单拍摄和数据收集,而是能够实现更加复杂的任务。”“地卫二”联合创始人兼首席技术官王春晖告诉记者,这颗卫星上部署了全新计算架构和自动驾驶级的太空算力,有了强大算力和尖端AI技术支持,可以驱动高分辨率面阵相机、近红外相机等载荷,运算超过百种算法,实现星上的实时观测、实时处理和太空智能。接下来,“地卫二”将继续发展国家空间基础设施,推动人工智能、数据运营、卫星融合技术,提升空间信息服务能力。

母婴健康南南合作 现场交流会在我区举行

本报讯(见习记者 沈凡佳 费陆斌 通讯员 戴小芬) 为助力发展中国家实现“良好健康与福祉”的可持续发展目标,增强与“一带一路”沿线国家交流,分享浙江省妇幼健康典型工作经验,昨日,母婴健康南南合作现场交流会在我区举行。联合国儿童基金会、浙江大学医学院附属妇产科医院、区卫健局、区妇幼保健院、塘栖镇等相关人员参加。

一行人先后来到塘栖社区卫生服务中心和区妇幼保健院,现场参观儿科诊疗中心、产科诊疗中心、产科家庭病房(LDR)等场所,详细了解儿童友好设施、产妇产后治疗及妇幼健康数字化管理平台等工作实效。

在随后召开的座谈会上,区妇幼保健院汇报了近年来我区消除艾滋病、梅毒和乙肝母婴传播试点项目成效,以及妇幼基本公共卫生等妇幼健康工作开展情况。联合国儿童基金会来访官员对我区作出的贡献表示肯定,认为临平在消除艾梅乙工作中措施扎实,成效显著,尤其实现了艾滋病新生儿零感染及过去两年孕产妇零死亡,有效减少母婴传播造成的儿童感染,保障孕产妇生命健康。

消除母婴传播是预防和减少儿童新发感染艾滋病、梅毒和乙肝的重要战略行动。2017年9月,我区被确定为“消除艾滋病、梅毒和乙肝母婴传播试点项目”全国六个试点县(区)之一。2018年起,我区积极采取综合干预措施,有效做到关口前移,提前实现消除艾梅乙母婴传播目标,多次荣获消除艾梅乙母婴传播项目省市先进集体。“接下来,医院将加大人员业务能力培训力度,加大艾梅乙知识全民普及力度。重点加强对流动人口的孕产妇管理,保障全区母婴健康。”区妇幼保健院党委书记、院长张来表示。

学英语·迎亚运

很抱歉,这些物品不能入境。
Sorry, these items are not allowed in.

我区推进“无忧上学路”建设开启“护学”模式

聚力高质量 奋进共富路

本报讯(记者 高悦) “我们上下学有专属通道了,真是太棒了!”“地面的彩绘好漂亮。”昨日报到,临平不少学生和家長惊喜地发现,学校附近的人行道上多了一条有彩绘标识的“无忧上学路”。

早上7时多,临平第一小学南校区迎来上学早高峰。记者发现,在学校附近,用醒目颜色标注的“无忧上学路”地面标识,将非机动车道、机动车道与人行道作了明显区分,学校围墙外侧增加的墙绘、“无忧接送打卡点”立牌、充满童趣的斑马线等配套设施更是为孩子们营造了一个舒适安心的通学环境。“不仅学校周边环境赏心悦目,孩子上下学也安全多了,我们跟着放心许多。”学生家长龙女士说。

“无忧上学路”专门为开车的家长规划了临时停靠点,在人行道外设立了隔离护栏,加设了道路交警、护学岗现场引导,确保孩子自行上下学更安全。瞬时车流量大、人车混行、停车难、守护力量不足等问题几乎是所有学校上下学高峰时面临的安全隐患。一条“无忧上学路”,为孩子安全上下学提供了有力保障,也让家长吃下了“定心丸”。“除了‘人非’分离,我们还联系开放部分学校的地下车库,缓解接送时停车难、拥堵突出等情况。”区公安分局交警大队交警介绍,除上学时段,放学时段校外的交通拥堵情况同样严重。为此,公安交警部门 and 区妇联、区教育局、区综合行政执法局等部门联动,

对学校地下车库的空闲车位进行梳理和规划,设置地下接送区域,通过护校岗引导家长将车辆停至地下车库。放学时段,老师带学生至地下车库,方便家长有序接回。

去年9月,我区遵循“延、专、显、安、协”五字护学方针,在临平街道梅堰社区启用全区首条“无忧上学路”,通过延伸放学点位、规范交通流线、升级安防技术、开展志愿护学等多维安保措施,为周边3所学校3400余名儿童平安上下学保驾护航。“无忧上学路”的开通不仅为孩子们营造了一个不用家长接送也能安心通学的环境,还缓解了周边道路的交通压力,取得了良好的综合效益。

据了解,“无忧上学路”建设被纳入今年的区级民生实事项目,明确在全区建设9条以上“无忧上学路”。为进一步推进儿童友好城区建设,提升儿童上下学出行的安全性和舒适性,我区制定了

《临平区“无忧上学路”建设五年行动计划(2023-2027年)》,计划对“无忧上学路”建设扩面,在原有民生实事项目基础上,增加建设数量,提升建设标准,争取通过5年时间,在现有206个校园点位实现“无忧上学路”全覆盖。

此外,该行动计划还制定了全区“无忧上学路”的建设标准,明确了项目建设时需涵盖交通标识、看护人等候区、安全防护设施、警示标识、停候车空间、安全岛、车辆减速带等十余项内容。同时鼓励各镇街在打造时融入更多儿童友好元素和临平特色元素,如设置临平特色儿童友好标识、路面彩色线条、“无忧补给点”、街边憩息空间等。

目前,儿童友好城区建设领导小组计划2023年共打造18条“上学无忧路”,覆盖8个镇街,作为扩面民生实事项目,预计9月底将陆续完工,惠及近20所学校2万余名学生和家庭。